

Tableau des tailles minimales des organismes marins dans les COTES D'ARMOR

Référence réglementaire :

- Arrêté du 29 janvier 2013 modifiant l'arrêté du 26 octobre 2012 déterminant la taille minimale ou le poids minimal de capture des poissons et autres organismes marins effectuée dans le cadre de la pêche maritime de loisir

POISSONS			
		Araignée (<i>Maia squinado</i>)	12 cm
		Bouquet (<i>Palaemon serratus</i>)	5 cm (longueur totale)
		Crevettes (autres que bouquet)	3 cm (longueur totale)
Anchois (<i>Engraulis encrasicolus</i>)	12 cm	Etrille (<i>Polybius henslowi</i>)	6,5 cm
Bar (<i>Dicentrarchus labrax</i>) (*)	42 cm	Homard (<i>Homarus gammarus</i>) (*)	8,7 cm
Barbue (<i>Scophthalmus rhombus</i>)	30 cm	Langouste (<i>Palinurus spp.</i>) (*)	11 cm
Cabillaud (<i>Gadus morhua</i>) (*)	42 cm	Langoustine (<i>Nephrops norvegicus</i>)	9 cm (longueur totale)
Cardine (<i>Lepidorhombus spp.</i>)	20 cm	Tourteau (<i>Cancer pagurus</i>)	14 cm
Chinchard (<i>Trachurus spp.</i>)	15 cm		
Congre (<i>Conger conger</i>)	60 cm	ECHINODERMES	
Dorade grise (<i>Spondyliosoma cantharus</i>)	23 cm		
Dorade rose (<i>Pagellus bogaraveo</i>)	23 cm	Oursin (<i>Paracentrotus lividus</i>) (1)	5,5 cm (piquants exclus)
Eglefîn (<i>Melanogrammus aeglefinus</i>)	30 cm		
Flet (<i>Platichthys flesus</i>)	20 cm	MOLLUSQUES	
Germon (<i>Thumus alalunga</i>)	2 kg		
Hareng (<i>Clupea harengus</i>)	20 cm	Céphalopodes :	
Lieu jaune (<i>Pollachius pollachius</i>) (*)	30 cm	Poulpe (<i>Octopus vulgaris, Eledone cirrosa</i>)	750 g
Lieu noir (<i>Pollachius virens</i>) (*)	35 cm	Bivalves :	
Lingue (<i>Molva molva</i>)	63 cm	Buccin ou bulot (<i>Buccinum undatum</i>)	4,5 cm
Lingue bleue (<i>Molva dipterygia</i>)	70 cm	Clovisse (<i>Venerupis pullastra</i>)	4 cm
Limande (<i>Limanda limanda</i>)	20 cm	Coque (<i>Cerastoderma edule</i>)	3 cm
Limande sole (<i>Microstomus kitt</i>)	25 cm	Coquille Saint-Jacques (<i>Pecten maximus</i>) (2)	11 cm
Maquereau (<i>Scomber spp.</i>) (*)	20 cm	Couteau (<i>Ensis spp., Pharus legumen</i>)	10 cm
Lotte (<i>Lophius piscatorus</i>)	50 cm	Huître creuse (<i>Crassostrea gigas</i>) (3)	5 cm
Merlan (<i>Merlangius merlangus</i>)	27 cm	Huître plate (<i>Ostrea edulis</i>) (3)	6 cm
Merlu (<i>Merluccius merluccius</i>)	27 cm	Maître solide (<i>Spisula solida</i>)	2,5 cm
Mostelle <i>Phycis blennoids</i>)	30 cm	Moule (<i>Mytilus edulis</i>) (3)	4 cm
Mulet (<i>Mugil spp.</i>)	30 cm	Olive de mer (<i>Donax spp.</i>)	2,5 cm
Orphie (<i>Belone belone</i>)	30 cm	Ormeau (<i>Haliotis spp.</i>) (4)	9 cm
Plie (<i>Pleuronectes platessa</i>)	27 cm	Palourde (<i>Ruditapes decussatus</i>)	4 cm
Rouget barbet ou de roche (<i>Mullus spp.</i>)	15 cm	Palourde japonaise (<i>Ruditapes philippinarum</i>)	4 cm
Sar commun (<i>Diplodus sargus</i>) (*)	25 cm	Palourde rose (<i>Venerupis rhomboides</i>)	4 cm
Sardine (<i>Sardina sardina</i>)	11 cm	Palourde rouge (<i>Callista chione</i>)	6 cm
Sole (<i>Solea spp.</i>) (*)	24 cm	Prairie (<i>Venus verrucosa</i>)	4,3 cm
Turbot (<i>Psetta maxima</i>)	30 cm	Vanneau (<i>Chlamys spp.</i>)	4 cm
		Vénus (<i>Spisula spp.</i>)	2,8 cm
CRUSTACES		Vernis (<i>Challista spp.</i>)	6 cm

Espèces interdites à la pêche : raie ondulée (ou brunette), raie blanche, pocheteau gris, requin taupe – règlement (UE) 39/2013 du conseil du 21 janvier 2013 établissant, pour 2013, les possibilités de pêche des navires de l'UE pour certains stocks ou groupes de stocks halieutiques ne faisant pas l'objet de négociations ou d'accords internationaux

(1) pêche limitée à 6 oursins par pêcheur et par jour en pêche à pied et interdite en chasse sous-marine – arrêté 2009 du préfet de région Bretagne relatif à la gestion durable de la pêcherie d'oursins

(2) pêche fermée du 15 mai au 30 septembre ; en chasse-marine, limitée à 30 coquilles Saint-Jacques par pêcheur et par jour et autorisée aux dates et heures de pêche applicables à tous les professionnels – arrêté 2009/644 du préfet de région Bretagne réglementant la pêche à pied de la coquille Saint-Jacques en Bretagne, arrêté 192/97 du préfet de région Bretagne portant réglementation particulière de la pêche sous-marine de loisir sur le littoral de la région Bretagne

(3) pêche fermée du 1^{er} mai au 31 août – décret du 4 juillet 1853 portant réglementation sur la pêche côtière dans le 2^{ème} arrondissement maritime (arrondissement de Brest)

(4) pêche fermée du 15 juin au 31 août ; limitée à 20 ormeaux par pêcheur et par jour en pêche à pied (masque de plongée interdit), interdite en chasse sous-marine – arrêté 45/2002 modifiant l'arrêté 41/2002 du préfet de région Bretagne portant réglementation de la pêche à pied des ormeaux le long du littoral de la région Bretagne

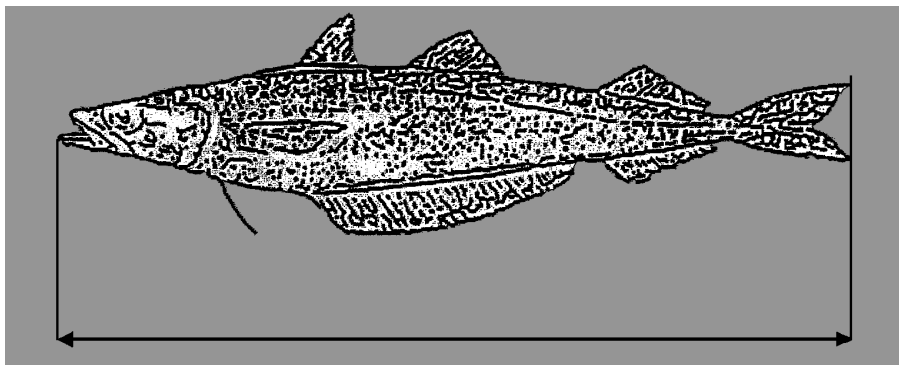
(*) marquage des spécimens pêchés à pied, du rivage, en chasse sou-marine ou depuis une embarcation dès la mise à bord ; ce marquage consiste en l'ablation de la partie inférieure de la nageoire caudale ; espèces également soumises au marquage : Dorade royale (*Sparus aurata*) ; Pagre (*Pagrus pagrus*) ; hormis l'opération de marquage, les spécimens pêchés doivent être conservés entiers jusqu'à leur débarquement, le marquage ne devant pas empêcher la mesure de la taille du poisson – arrêté du 17 mai 2011 imposant le marquage des captures effectuées dans le cadre de la pêche maritime de loisir

L'exercice de la pêche sous-marine est interdit au moins de 16 ans, entre le coucher et le lever du soleil, à moins de 150 m des navires ou embarcations de pêche et des engins de pêche signalés par un balisage ; il est interdit aux pêcheurs sous-marins d'utiliser tout équipement respiratoire permettant de respirer sans revenir à la surface, de faire usage d'un foyer lumineux, d'utiliser, pour la capture des crustacés, une foène ou un appareil spécial pour la chasse-sous-marine (fusil), de capturer les animaux marins pris dans les engins ou filets placés par d'autres pêcheurs, de tenir chargé hors de l'eau un appareil spécial pour la chasse sous-marine – décret 90-618 du 11 juillet 1990 relatif à l'exercice de la pêche maritime de loisir

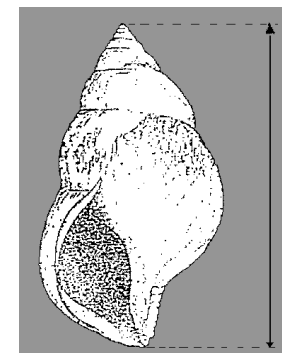
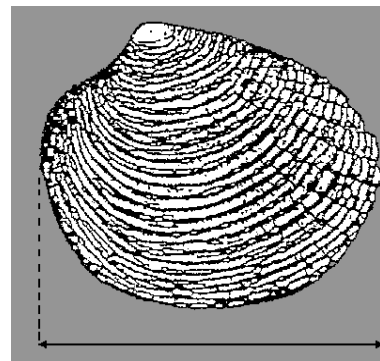
Toute personne pratiquant la pêche sous-marine de loisir doit signaler sa présence au moyen d'une bouée permettant de repérer sa position et doit être en mesure de présenter une attestation d'assurance relative à l'activité exercée

L'action de pêche maritime à pied s'exerce sans que le pêcheur cesse d'avoir un appui au sol et sans équipement respiratoire permettant de rester immergé

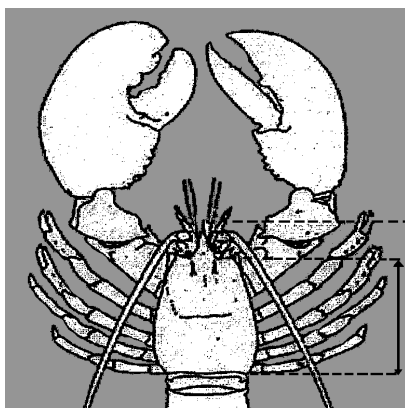
Mesure de la taille d'un organisme marin - Règlement CE 850-98 :



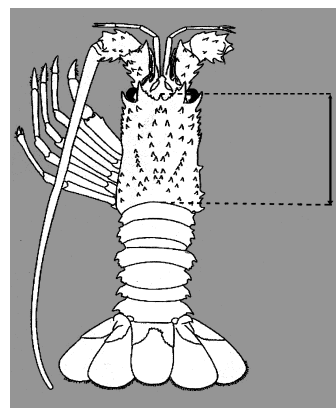
Poisson



Bivalves

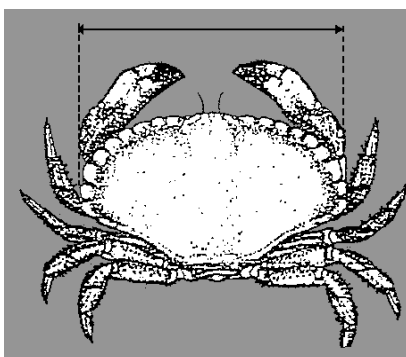


Homard (1)



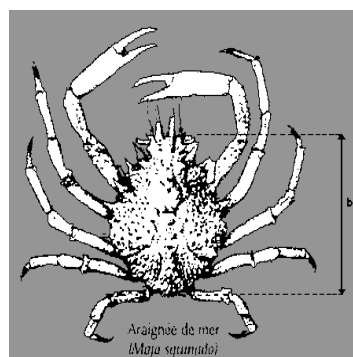
Langouste (2)

Longueur de la carapace mesurée de l'arrière des orbites (1) ou de la pointe du rostre (2) jusqu'à la bordure distale du céphalothorax



Tourteau

Longueur totale mesurée entre les rostrum jusqu'à la bordure postérieure de la carapace (3)



Araignée (3)

Pêche maritime de loisir à bord des navires et embarcations de plaisance :

Références réglementaires :

- décret 90-94 du 25 janvier 1990 modifié pris pour application des articles 3 et 13 du décret du 9 janvier 1852 modifié sur l'exercice de la pêche maritime
- décret 90-618 du 11 juillet 1990 relatif à l'exercice de la pêche maritime de loisir
- arrêté du 15 février 1974 relatif aux caractéristiques et modalités d'emploi des engins de pêche autorisés à bord des navires de plaisance
- arrêté 325-97 du préfet de région Bretagne réglementant l'usage des casiers à crustacés pour la pêche maritime de loisir le long du littoral de la région Bretagne

Engins autorisés à bord des navires et embarcations soumis à immatriculation :

- 2 palangres munies chacune de trente hameçons
- 1 foène
- 1 époussette ou « salabre »
- 1 carrel par navire et 3 balances par personne embarquée
- lignes grées sous condition que l'ensemble des lignes utilisées en action de pêche soit équipé au maximum de 12 hameçons, un leurre étant équivalent à un hameçon
- 2 casiers à crustacés : Équipés d'une goulotte de 140mm ou plus, rigide et droite - Sans cloisonnement ou dispositif anti retour la taille minimale du maillage des filets ou grillage constituant les casiers est de 80 mm, maille étirée ; pour les crevettes, le maillage constituant les casiers est de 8 mm maille étirée.
- 1 filet maillant ou 1 filet trémail d'un maillage minimum de 60 mm, d'une longueur maximale de 50 mètres, d'une hauteur maximale de 2 mètres en pêche ; les maillages autorisés sont ceux figurant dans l'annexe XI ENGINS FIXES : Régions 1 et 2 du règlement CE 850-98

Tout engin de pêche mouillé en mer doit être signalé au moyen de bouées marquées des lettres et du numéro du navire auquel il appartient

L'usage du casier dit « à parler » est interdit pour la pêche maritime de loisir le long du littoral de la région Bretagne. Est considéré comme casier à parler, tout casier disposant de deux chambres et/ou d'un dispositif anti-retour

Il est interdit de détenir et d'utiliser tout vire-casier, vire-filet, treuil, potence mécanisée ou mécanisme d'assistance électrique ou hydraulique permettant de remonter les lignes de pêche et engins de pêche à bord ; l'utilisation d'engins électriques de type vire-lignes électrique ou moulinets électriques est autorisée dans la limite de trois engins électriques par navire, d'une puissance maximale de 800 watts chacun

Filet fixe (calé) : pêche fermée du 15 juin au 15 septembre ; soumis à autorisation, limité à 1 filet d'une longueur max. de 50 m et d'une hauteur de 2 m pour un maillage mini. de 100 mm – arrêté du 13 octobre 1999 modifiant l'arrêté du 2 juillet 1992 fixant les conditions de délivrance des autorisations annuelles de pose de filets fixes dans la zone de balancement des marées

Lignes de fond : pêche fermée du 1^{er} juin au 15 septembre – arrêté du 30 mai 1969 réglementant la pêche aux lignes de fond en Bretagne Nord